

Situation au 25/09/2017

schéma départemental d'interconnexions et de sécurisation



Retard dans la mise en service de Barrégant, impactant le stock des carrières de Gourin

Lac au Duc : Production limitée à 400 m³/h contre 600 m³/h (Pb qualité LAD – prélèvement dans l'Oust)

Reprise des consommations industrielles

UP Tréauray bridée pour conserver le stock

UP Le Marais à l'arrêt pour travaux sur barrage de Trégat (- 8 000 m³/j)

- réservoir au sol
- usine d'eau potable
- station de pompage
- MUZILLAC collèges Eau du Morbihan
- collectivités non membres
- feeder Eau du Morbihan
- feeder I.A.V.
- feeder projeté
- feeder I.A.V. projeté

SITUATION 2016



RESSOURCE

Niveaux de remplissage des stocks

Bilan établi le 25/09/2017



service public d'eau potable

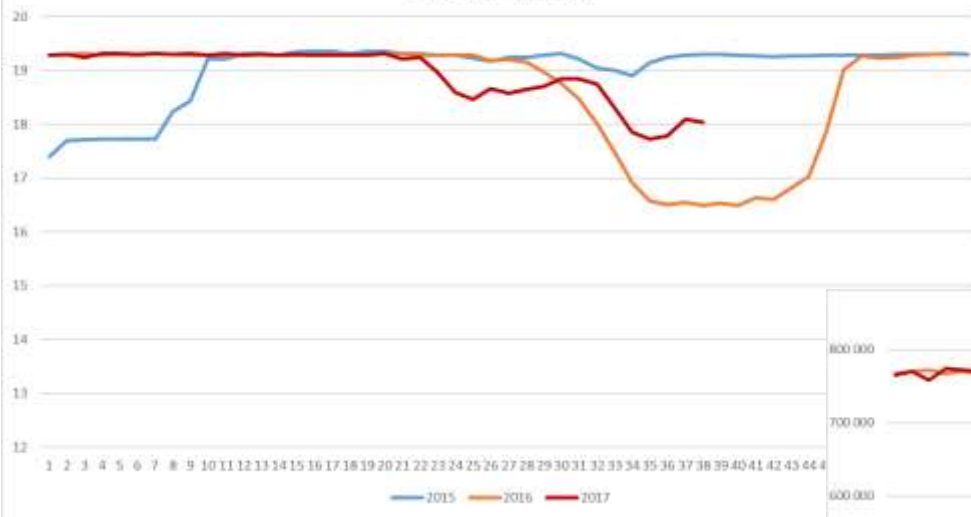
TYPE	SITE	COTE NGF	VOLUMES STOCKES (m3)	%REPLISSAGE	Rappel % semaine 33
BARRAGE	TREURAY	18.04	491 728	64%	71%
BARRAGE	TREGAT	55.18	95 848	14%	38%
BARRAGE	LAC AU DUC	32.57	1 943 681	70%	83%
STOCKAGE EPF+EB	HOUAT		5 564	46%	66%
STOCKAGE EB	HOEDIC		1 539		26%
BARRAGE	ANTOUREAU	31.09	141 482	59%	60%
BARRAGE	BORFLOCH	22.36	225 803		49%
BARRAGE	BORDILLA	21.06	106 110		99%
CARRIERE	BARRAZER	222.37	77 153	53%	74%
CARRIERE	LE GALLIC	210.59	206 653		80%

Données : semaine 38 au 25/09/2017

→ Tréauray :

- Débit entrant : 163 l/s (au 22/09)
- Débit restitué : 65 l/s
- O2 dissous: 8,78 mg/l
- NH4+ : 0,17 mg/l

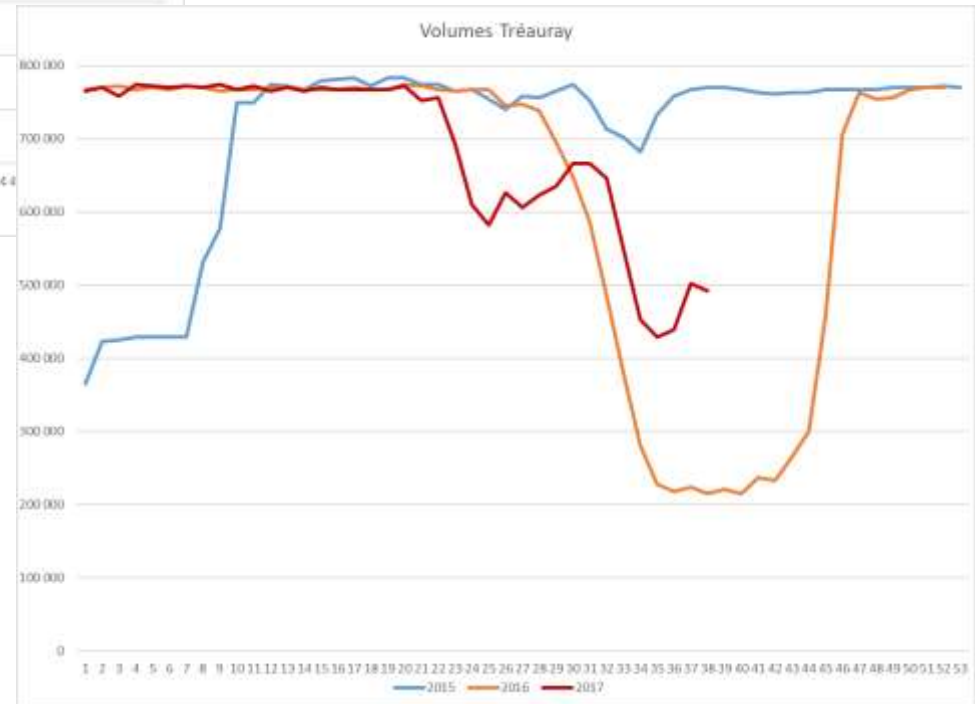
Cotes NGF Tréauray



UP – moyenne sur semaine 38

- Production limitée à 7 000 m³/j
- Imports 4 100 m³/j via Kerpotence
- Import 1 200 m³/j via Poulmar'h

Volumes Tréauray



Stock maintenu car production bridée
Maintien et reconstitution du stock
indispensable / situation
départementale (arrêt UP Le Marais /
production réduite Lac au Duc /
consommation IAA / capacités
d'imports) = stock suffisant nécessaire
en cas de besoin de remise en service à
pleine capacité

→ Tréauray :

Nouveau dispositif de restitution du débit réservé installé semaine 37, à mobiliser si cote < 17 mNGF :

- À partir de la tour de prise = qualité d'eau
- Restitution = oxygénation
- Retarde l'ouverture de vannes de fond si niveau < 17 mNGF

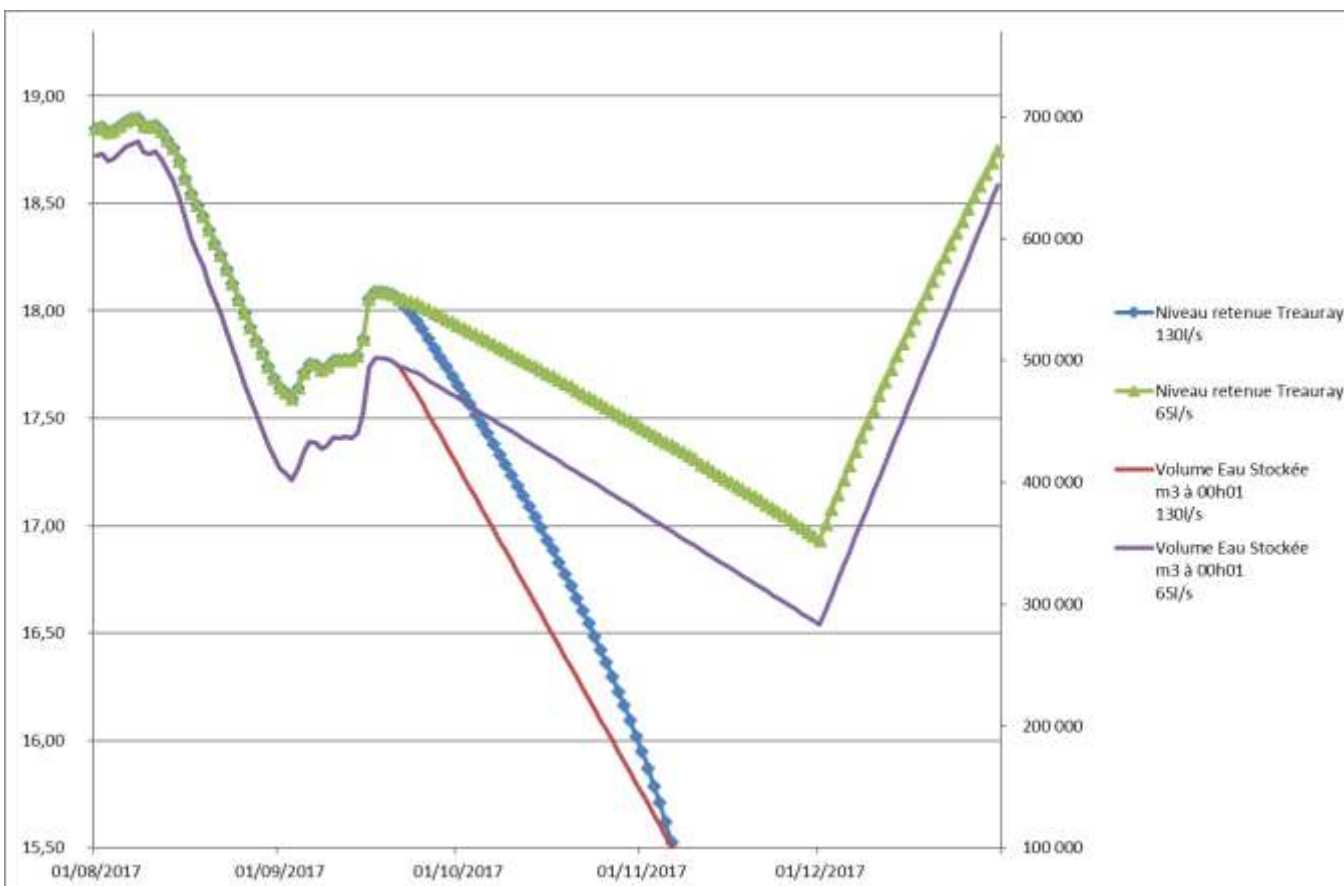
Calage des débits en cours / hauteur d'eau



→ Tréauray :

Simulations

- Débit entrant : 125 l/s jusqu'à fin novembre, 300 l/s ensuite
- Débit restitué : hyp 1 = 65 l/s et hyp 2 = 130 l/s
- Production réduite 6 000 m³/j / besoins et capacité d'import



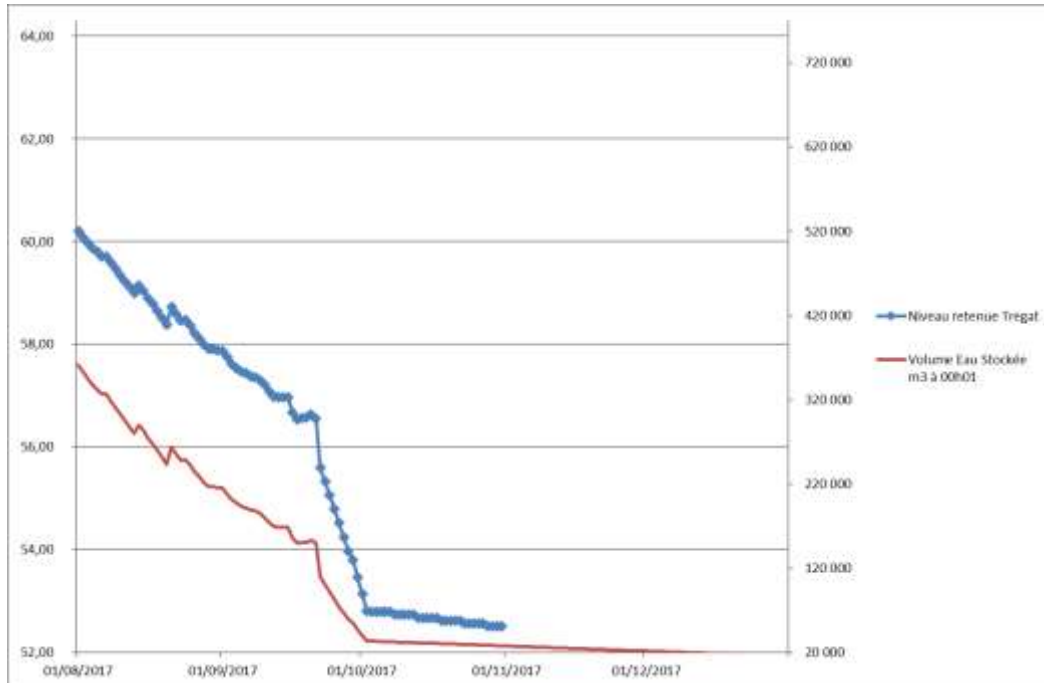
Modalités de restitution du débit réservé

- Au-delà de 17,5 m : vannes de fond fermées
- Entre 17 et 17,5 m : restitution partielle par vannes de fond
- < 17 m : restitution par vannes de fond

- **Nécessité de conserver 65 l/s en octobre et novembre = préservation du stock (arrêt Le Marais et disponibilités des productions et imports) + cote > 17 mNGf**

→ Trégat : déstockage contrôlé

UP Le Marais = adaptation de la Production / besoin et objectif de niveau bas fin septembre pour travaux sur le barrage (sécurité) – calage de la production sur la simulation = à l'arrêt à partie de semaine 39/40



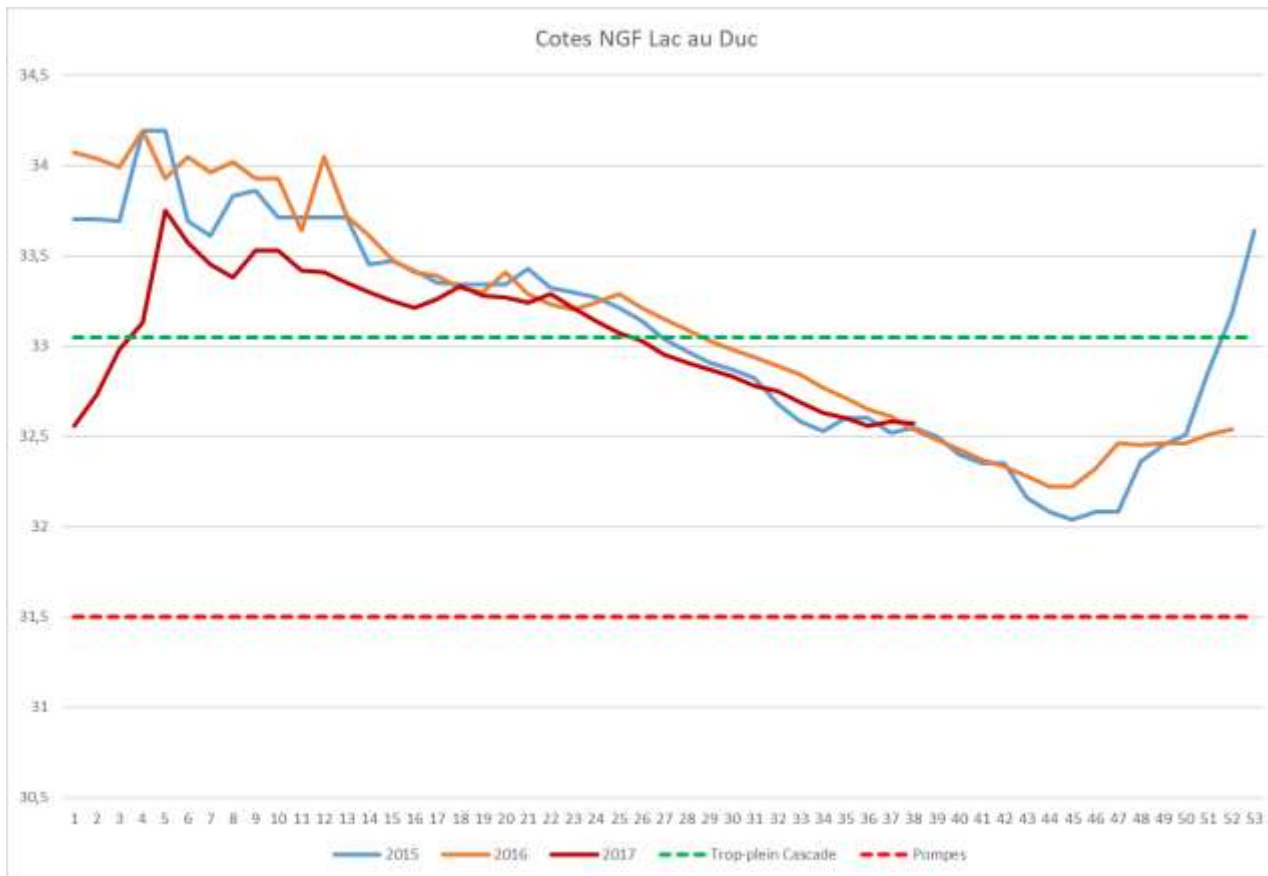
Compensation arrêt Production par imports + secours par Tréauray au besoin

→ Vannes Ouest : alimenté par la ville de Vannes pour soulager le réseau d'interconnexion majoritairement dédié à Tréauray, Le Marais et Ville aux Vents

- Imports Vannes = 3 100 m³/j en moyenne semaine 38

→ Lac au Duc

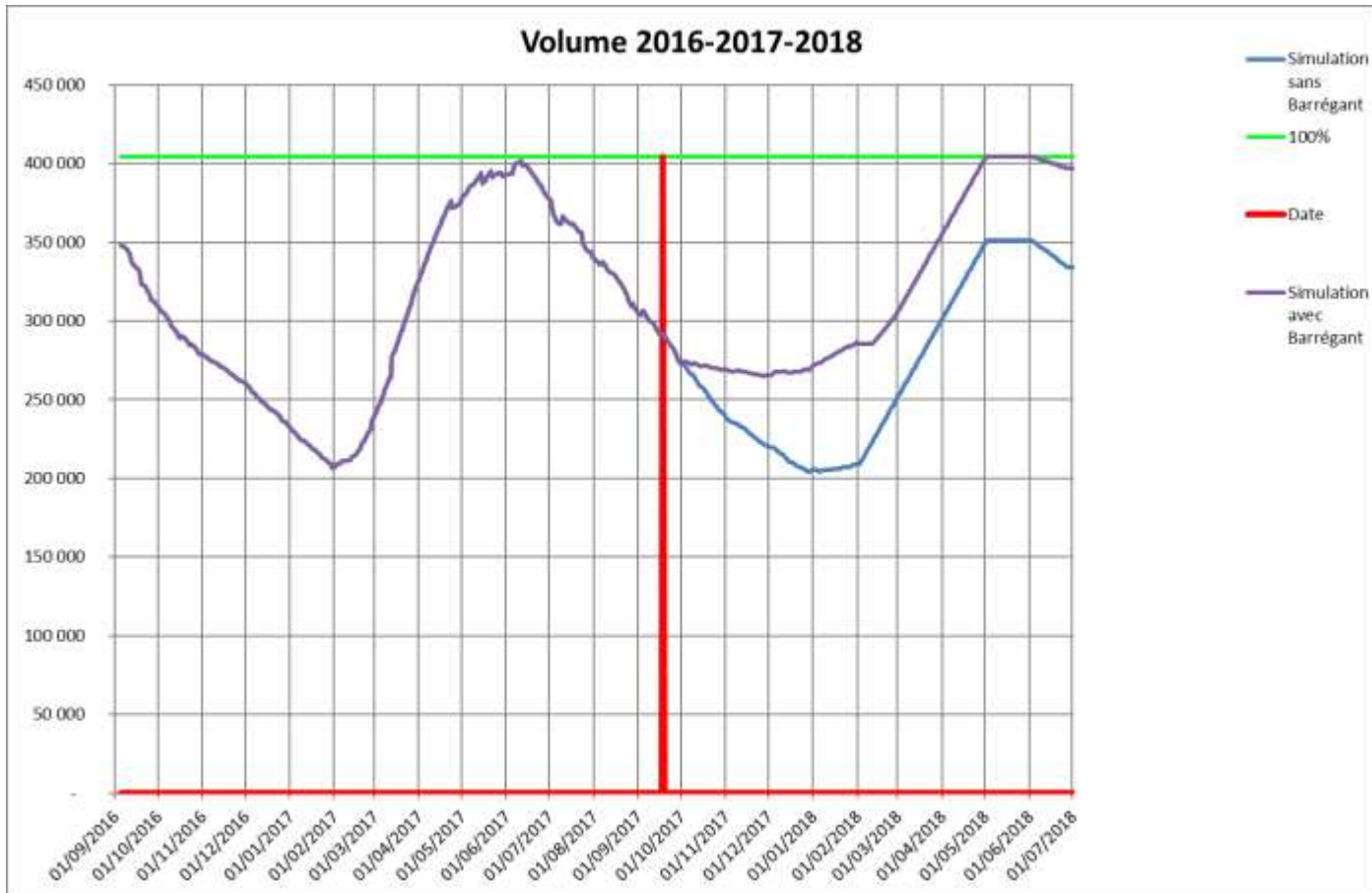
- Débit entrant : 48 l/s au 24/09
- Ouverture de la vannette de débit réservé : 50 l/s minimum
- Débit réservé 202 l/s (pluviométrie)
- Dégradation de la qualité de l'eau du Lac au Duc (ammonium) semaine 35 : prélèvement uniquement sur l'Oust à La Herbinaye à 400 m³/h



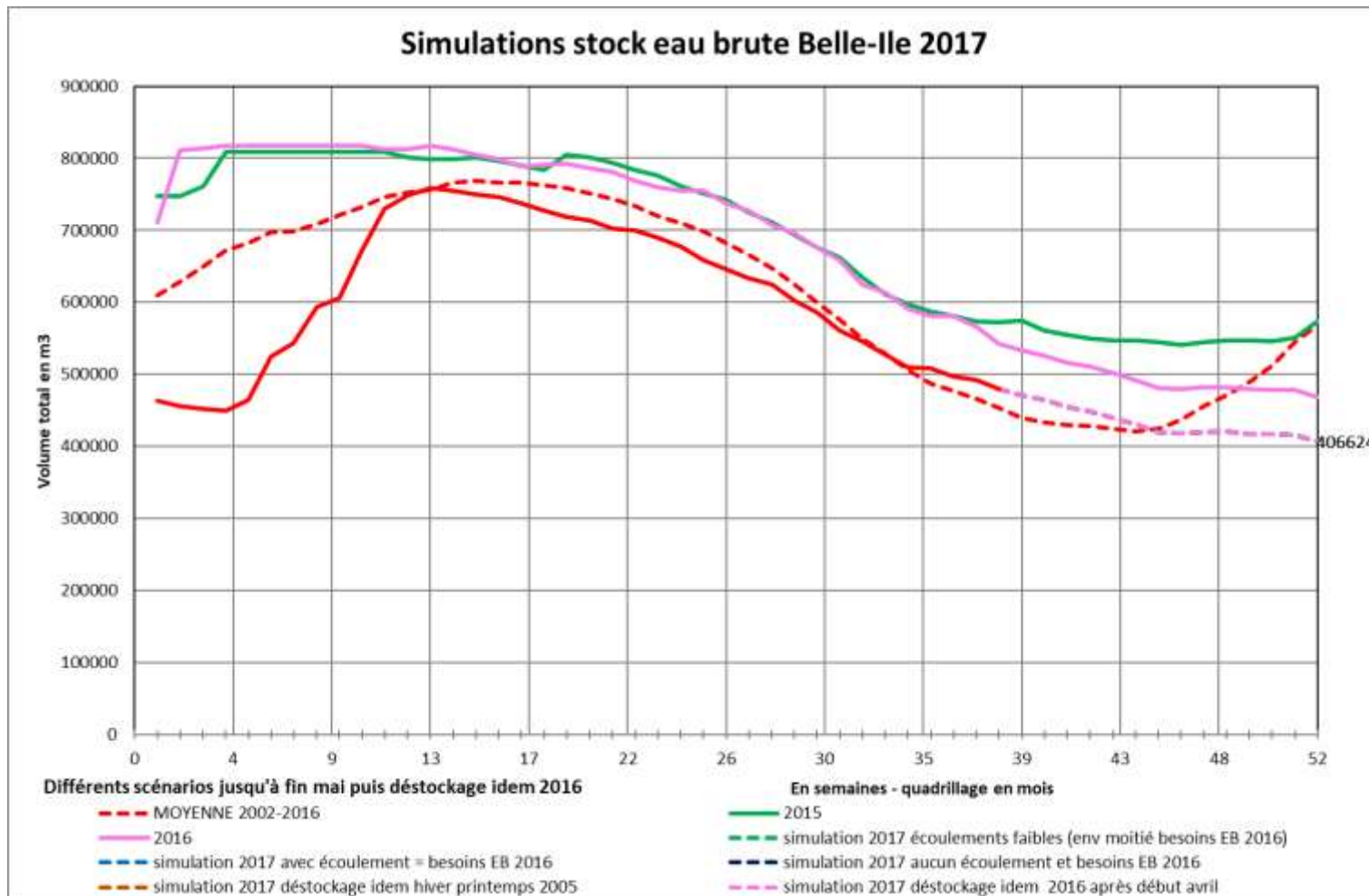
- Conserver le mode de gestion des débits réservés / situation départementale et disponibilité des autres sites de Production et d'import

→ Ellé = 0,277 m³/s au 21/08

Limitation du prélèvement à Pont St Yves (66%) + mobilisation des carrières (34 %) = « remplissage » en période « creuse » de consommation - simulations

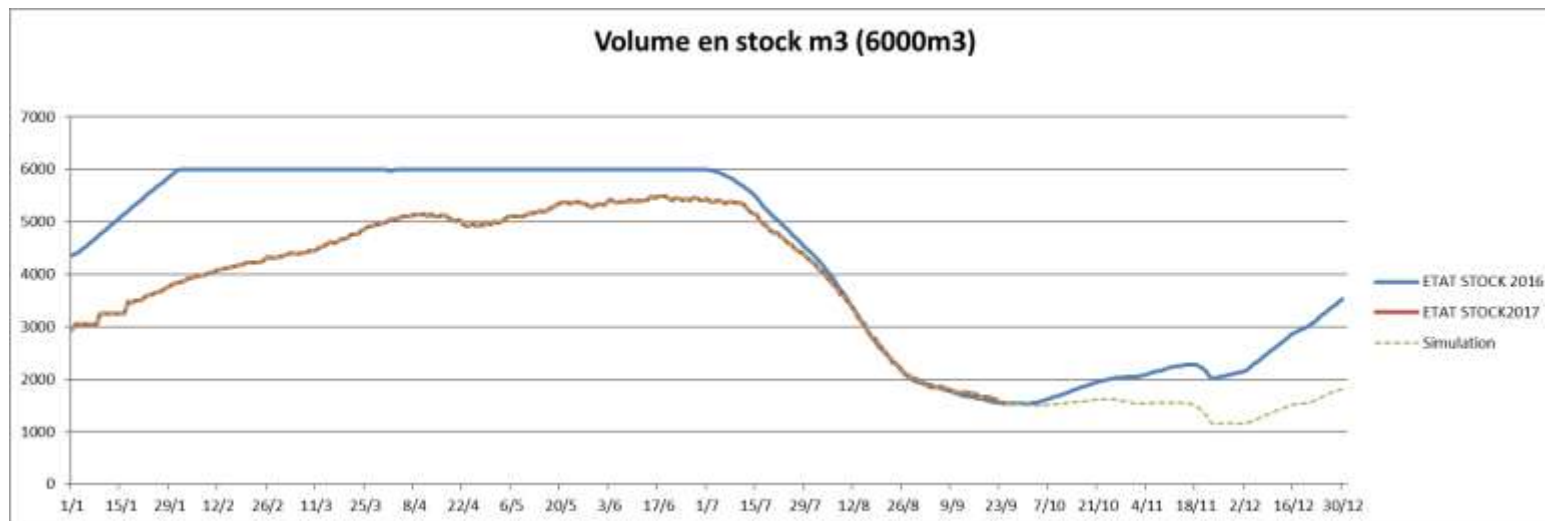


Vigilance à maintenir = stock dépend de la remise en service de l'UP de Barrégant – maintien de la dérogation au 1/40^{ème} par précaution (débits < 1/20^{ème} encore possible d'ici novembre)

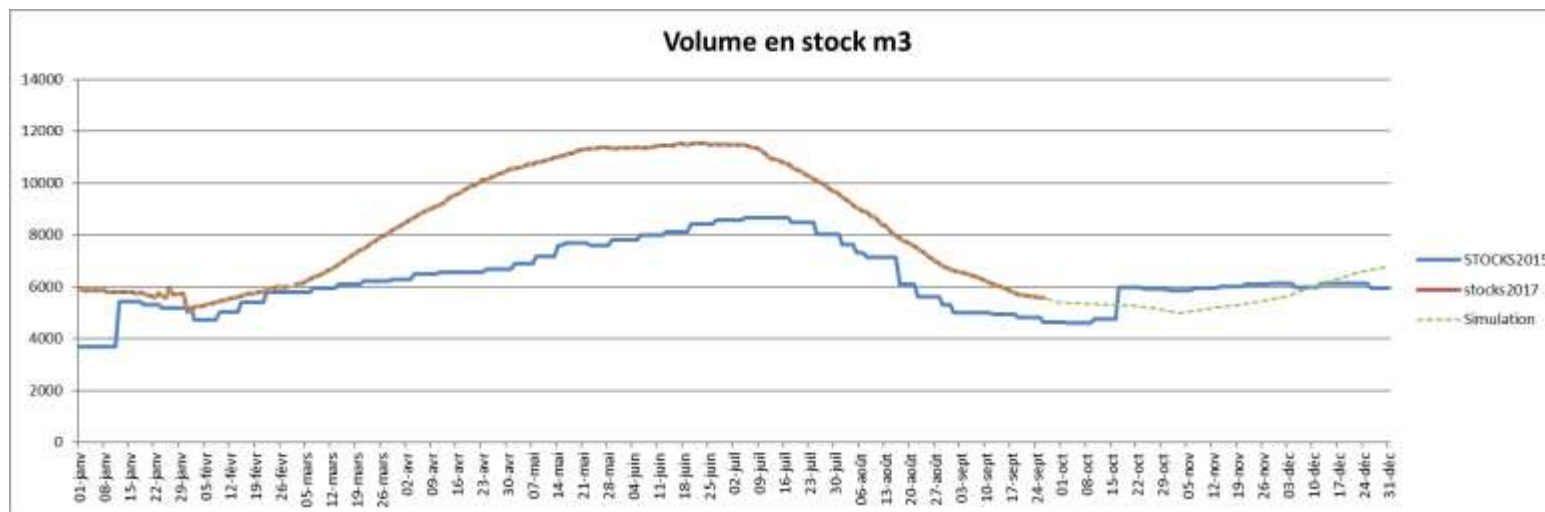


Vigilance à maintenir = stock en fin d'année potentiellement faible (400 000 m³, inférieur à début 2017) en cas de nouveau déficit hivernal 2017-2018

→ Hoëdic

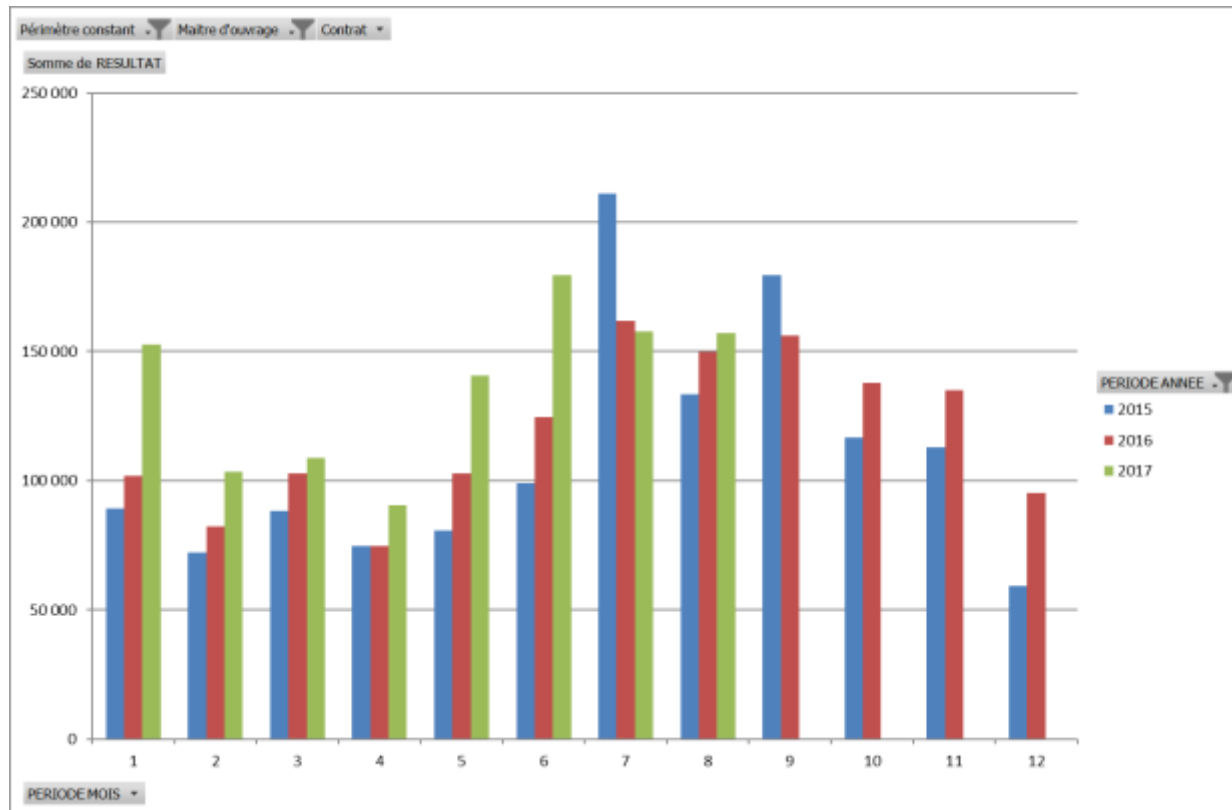


→ Houat



→ Cas des gros consommateurs IAA

secteur EDM/SAUR : consommation équivalente à juillet 2017, plus élevée que août 2016



secteur EDM/VEOLIA : consommation en août 2017 équivalente à août 2016

Reprise constatée en septembre = projections sur octobre ?

→ Volumes mis en distribution



SECTEUR EDM/VEOLIA	Août 2017/août 2016
évolution	-5 %

+ 3% sur l'année civile (janvier à août)

SECTEUR EDM/SAUR	Aout 2017/aout 2016	aout 2017/aout 2016 hors gros consommateurs	Janv-aout 2017/janv- aout 2016	Janv-aout 2017/janv- aout 2016 Hors gros consommateurs
évolution	- 1%	-4,3%	+9%	+5,2%

Consommation importante industriels et non industriels (consommation domestique, artisans, exploitants agricole, ...) sur l'année – pointe d'août moins prononcée qu'en 2016 = **tendances ?**

